

УТВЕРЖДАЮ:

Заместитель директора по
техническим вопросам –
Главный инженер

Кириенко Николай Петрович

28 июня 2013 г.

Приложение № 1

к Поручению филиала ОАО

«МРСК Центра» - «Смоленскэнерго»

№ ____ от ____ 201 г.

ТЕХНИЧЕСКОЕ ЗАДАНИЕ №81-16-1-186к

на проведение конкурса по выбору подрядчика на проектирование и строительно-монтажные работы по объекту: “Реконструкция ТП №543 КЛ-6кВ №1901 РП №019 КЛ-6кВ №617 ПС 110/6кВ «Диффузион» для технологического присоединения торгового центра, расположенного по адресу: г. Смоленск, пр. Строителей, напротив д. 1/42”

1. Основные объемы работ.

1.1. Выполнить проектирование и строительно-монтажные работы по объекту: “Реконструкция ТП №543 КЛ-6кВ №1901 РП №019 КЛ-6кВ №617 ПС 110/6кВ “Диффузион”, расположенному в:

Табл.1

Область	Район	Город, село, деревня	Инв. номер	Номер осн. средства	Наименование основного средства
Смоленская	Промышленный	г. Смоленск, пр. Строителей	371530700	13003897	Оборудование ТП-543 г.Смоленск ул.Попова,40А

1.2. Выполнить согласование проектно-сметной документации с Заказчиком и провести ее экспертизу в надзорных органах.

1.3. Поставку оборудования и материалов осуществляет Подрядчик.

2. Основание для проектирования и реконструкции/строительства.

2.1. Договора на технологическое присоединение:

Табл.2

№ п.п	№ Договора	Дата договора	Заказчик	Наименование объекта, адрес	Максимальная мощность, кВт/ категория надежности	Уровень напряжения, кВ
1	40534600	04.06.2012г.	ИП Сашнева Лилиана Борисовна	торговый центр, напротив д. 1/42	250,0	0,4/ II (вторая)

3. Основные нормативно-технические документы (НТД), определяющие требования к проекту и работам:

– постановление правительства Российской Федерации № 87 от 16 февраля 2008г. «О составе разделов проектной документации и требованиях к их содержанию»;

– положение ОАО «Россети» о единой технической политике в электросетевом комплексе (Приложение № 19 к решению Совета директоров ОАО «МРСК Центра». Протокол от 26.12.2013 № 31/13);

– Концепция построения распределительной сети 0,4 - 10 кВ с переносом пунктов трансформации электроэнергии к потребителю (письмо № ЦА/25/518 от 11.05.2011г.)

– ПУЭ (действующее издание);

– ПТЭ (действующее издание);

– методические указания по защите распределительных сетей напряжением 0,4-10кВ от грозных перенапряжений;

– типовые требования к корпоративному стилю оформления объектов и техники производственного назначения, принадлежащих ОАО «МРСК Центра», утвержденные приказом ОАО «МРСК Центра» от 18.01.2008 г. № 15;

– руководство по изысканиям трасс и площадок для электросетевых объектов напряжением 0,4-20кВ.

– СНиП 12-01-2004 «Организация строительного производства»;

– СНиП 12-03-2001 «Безопасность труда в строительстве», часть 1 «Общие требования»;

– СНиП 12-04-2002 «Безопасность труда в строительстве», часть 2 «Строительное производство»;

– ГОСТ 12.3.032-84 ССТБ «Работы электромонтажные. Общие требования безопасности»;

– действующая нормативно-техническая документация.

4. Стадийность проектирования.

Проект выполняется в соответствии с настоящим техническим заданием:

– разработка и согласование рабочей документации в надзорных органах и со сторонними организациями.

5. Стадийность проведения работ.

Строительные работы выполняются в соответствии с настоящим техническим заданием в 2 этапа:

– подготовительные работы;

– строительно-монтажные работы.

6. Основные характеристики:

6.1. Предусмотреть проектом и выполнить установку линейной панели типа ЩО-70 индивидуального изготовления (с габаритными размерами не превышающими: длина - 550мм, глубина - 500мм) на два присоединения с автоматическими выключателями в РУ-0,4кВ (II с.ш.) ТП №543. Предусмотреть наращивание шинного моста 0,4кВ.

6.2. Ориентировочные размеры устанавливаемой панели, параметры применяемого коммутационного оборудования (указанно в Приложении), уточнить в проекте согласно заявленной мощности, габаритам РУ-0,4кВ ТП №543.

6.3. Заземляющие устройства выполнить согласно требованиям ПУЭ.

7. Объем работ, включаемых в проект.

7.1. Выполнить раздел «Конструктивные и технологические решения».

7.2. Выполнить раздел «Охрана окружающей среды».

7.3. Выполнить раздел «Охрана труда».

7.4. Выполнить раздел «Мероприятия по обеспечению пожарной безопасности» в соответствии с действующими РД и утвержденными правилами пожарной безопасности для энергетических объектов.

7.5. Выполнить раздел «Сметная документация». Стоимость строительства рассчитать в двух уровнях цен: в базисном, по состоянию на 01.01.2000 и текущем, сложившемся ко времени составления смет.

В сметную документацию включить затраты на:

-проведение работ по согласованию со всеми заинтересованными сторонами;

-налоги и другие обязательные платежи в соответствии с действующим законодательством;

-транспортные, командировочные и страховые расходы, без НДС;

- электротехнические измерения.

7.6. Выполнить раздел «Спецификации».

7.7. Документацию по проекту представить в 4 экземплярах на бумажном носителе и в электронном виде в 1 экземпляре на CD носителе, при этом текстовую и графическую информацию представить в стандартных форматах MS Office, AutoCAD, а сметную документацию в формате MS Excel, либо в другом числовом формате, совместимого с MS Excel, позволяющем вести накопительные ведомости по локальным сметам.

8. Требования к проектной организации.

– обладание необходимыми профессиональными знаниями и опытом при выполнении аналогичных проектных работ;

– наличие свидетельства о допуске к работам по разработке проектной документации для объектов капитального строительства, оформленного в соответствии с требованиями действующего законодательства РФ и устава СРО;

– привлечение субподрядчика, а также выбор оборудования, материалов и заводов изготовителей производится по согласованию с Заказчиком.

9. Проектная организация вправе.

– запрашивать необходимые для проектных работ данные по параметрам строящегося объекта, присоединяемых потребителей и конфигурации питающей сети в районе строительства;

– вести авторский надзор за строительством объекта и соответствием выполняемых работ проектной документации.

10. Профессиональная ответственность проектной организации должна быть застрахована.

11. Основные требования к выполнению работ.

11.1. До начала строительно-монтажных работ проект должен быть согласован с филиалом ОАО «МРСК Центра» - «Смоленскэнерго».

11.2. Поставку оборудования и материалов осуществляет Подрядчик.

11.3. Строительство/реконструкция объектов выполняется без выделения пусковых комплексов в полном соответствии с проектом согласованным с Заказчиком.

11.4. Подрядчик осуществляет комплектацию работ материалами и оборудованием.

11.5. Изменение номенклатуры поставляемых материалов и оборудования должно быть согласовано с Заказчиком.

11.6. Все применяемые материалы и оборудование должны иметь паспорта и сертификаты.

11.7. Подрядчик выполняет исполнительную документацию по строительству/реконструкции в соответствии с нормами и передает ее Заказчику.

11.8. Все работы должны быть выполнены в соответствии с нормативно-технической документацией (НТД):

– СНиП;

– ПУЭ;

– руководящими документами;

– отраслевыми стандартами и др. документами.

11.9. Строительные работы должны быть организованы и проведены в соответствии с разработанным Подрядчиком ППР (проектом производства работ), с учетом всех требований предъявленным к ним. ППР согласовывается с Заказчиком.

11.10. Подрядчик (и привлекаемые им Субподрядчики) должны иметь свидетельство о допуске к выполняемым видам работ, оформленное в соответствии с требованиями действующего законодательства РФ и устава СРО. Выбор Субподрядчиков согласовывается с Заказчиком. Подрядчик несет полную ответственность за работу субподрядчика.

11.11. Все необходимые согласования со сторонними организациями, возникающие в процессе строительства Подрядчик выполняет самостоятельно.

11.12. Все изменения проектных решений должны быть согласованы с филиалом ОАО «МРСК Центра» - «Смоленскэнерго».

11.13. Выполнение технических условий выданных всеми заинтересованными предприятиями и организациями в соответствии с проектными решениями.

12. Правила контроля и приемки работ.

12.1. Руководители работ участвующие в строительстве/реконструкции, совместно с представителями филиала ОАО «МРСК Центра» - «Смоленскэнерго» осуществляют входной контроль качества применяемых материалов и оборудования, проводят оперативный контроль качества выполняемых строительных работ, контролируют соответствие выполняемых работ требованиям НТД и проектной документации, проверяют соблюдение технологической дисциплины в процессе строительства.

12.2. Приемку строительно-монтажных работ осуществляет Заказчик в соответствии с действующими СНиП. Подрядчик обязан гарантировать соответствие выполненной работы требованиям СНиП и ТУ. Подрядчик обязан предоставить акты выполненных работ и

исполнительную документацию. Обнаруженные при приемке работ отступления и замечания Подрядчик устраняет за свой счет и в сроки, установленные приемочной комиссией.

12.3. Контроль и ответственность за соблюдение ПТБ персоналом Подрядчика и привлеченных им субподрядных организаций, при проведении строительно-монтажных работ возлагается на подрядную организацию.

13. Экология и природоохранные мероприятия.

Выполнение работ произвести в соответствии с разделом проекта «Охрана окружающей среды».

14. Гарантии исполнителя строительных работ.

Подрядная строительная организация должна гарантировать нормальную эксплуатацию строящихся объектов не менее 36 месяцев с момента включения объектов под напряжение.

15. Профессиональная ответственность строительно-монтажной организации должна быть застрахована.

16. Сроки выполнения проектных и строительных работ:

Работы выполнить в течение 5 месяцев со дня заключения договора на проектно-строительные работы.

17. Разработанная проектно-сметная документация является собственностью Заказчика, и передача ее третьим лицам без его согласия запрещается.

Приложение: 1. План расположения объекта Заявителя.

2. План ТП-6/0,4кВ.

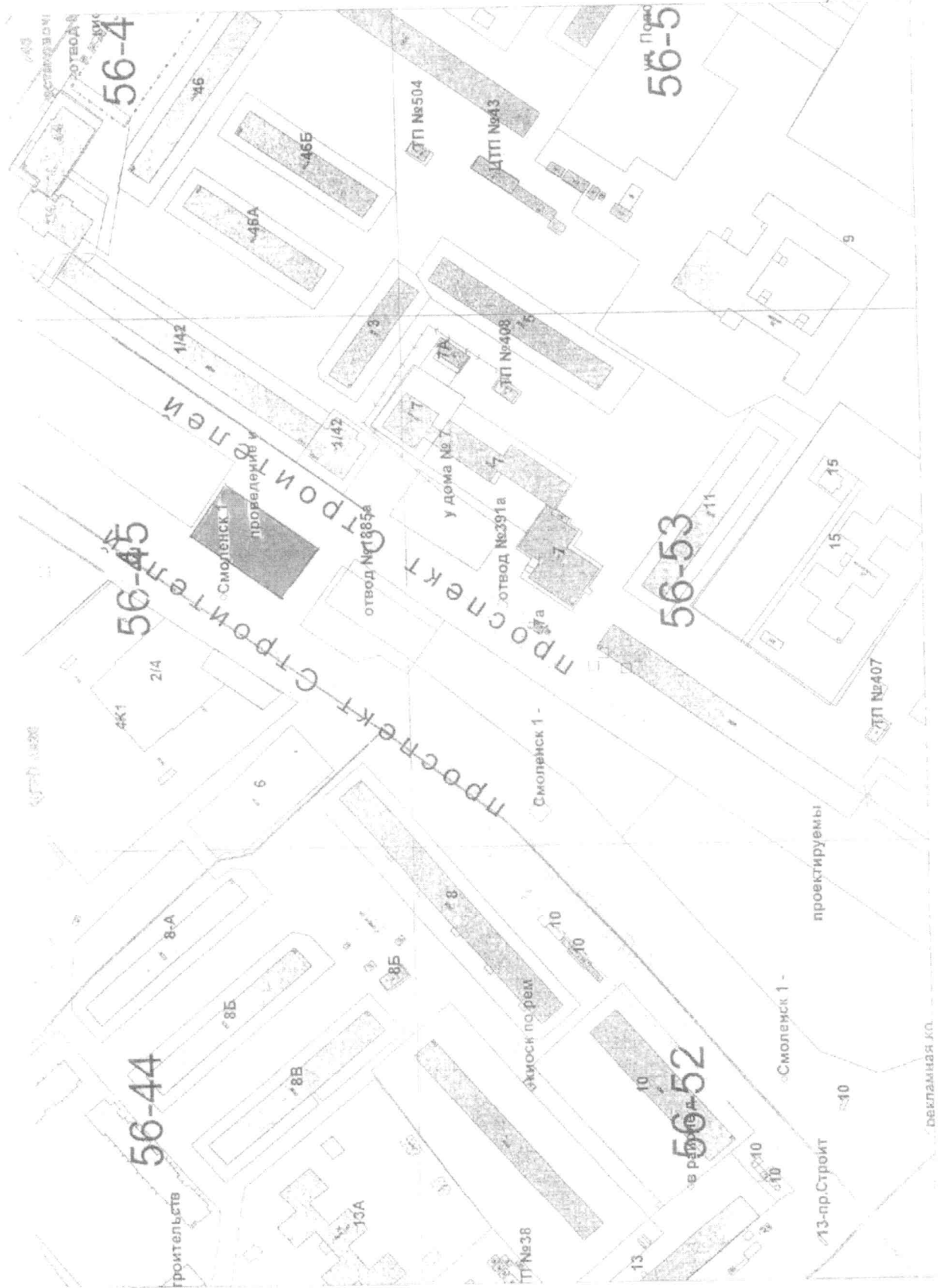
3. Схема ТП-6/0,4кВ.

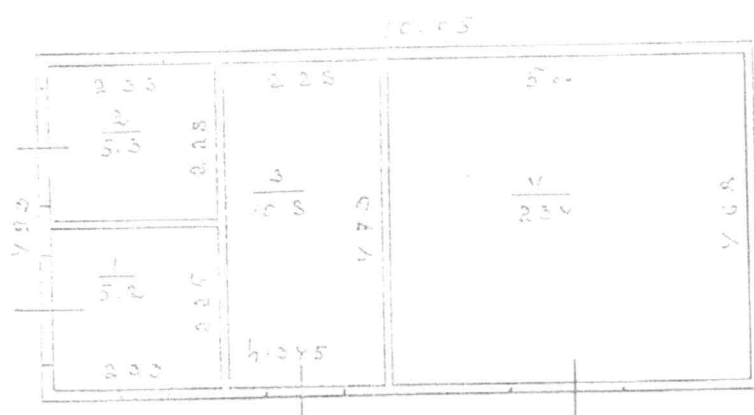
4. Форма ориентировочного расчета физических объемов работ по строительству и реконструкции электросетевых объектов.

Начальник ОПР



О.Ю. Докутович





Л-543
h-2.70

Л-А
1к: 5.2
2к: 5.3
3к: 10.8
4к: 23.4
S: 44.7 м²



использованному
верить 15.05.03

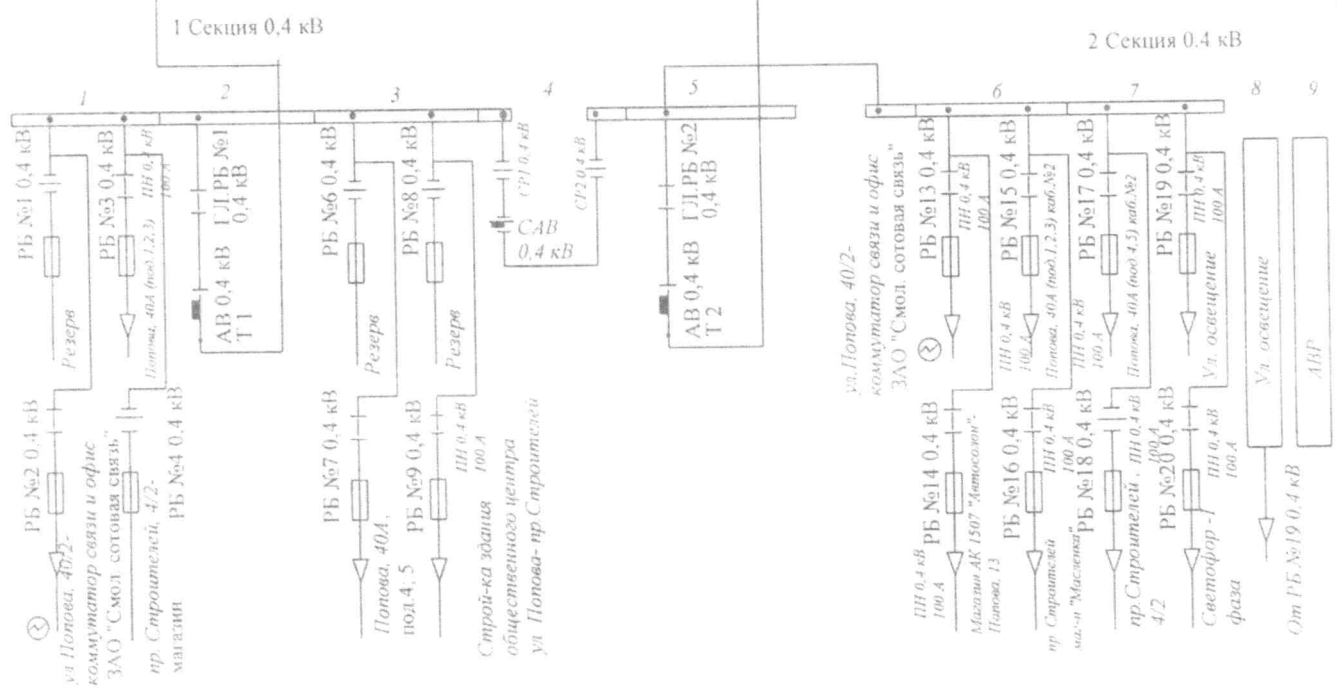
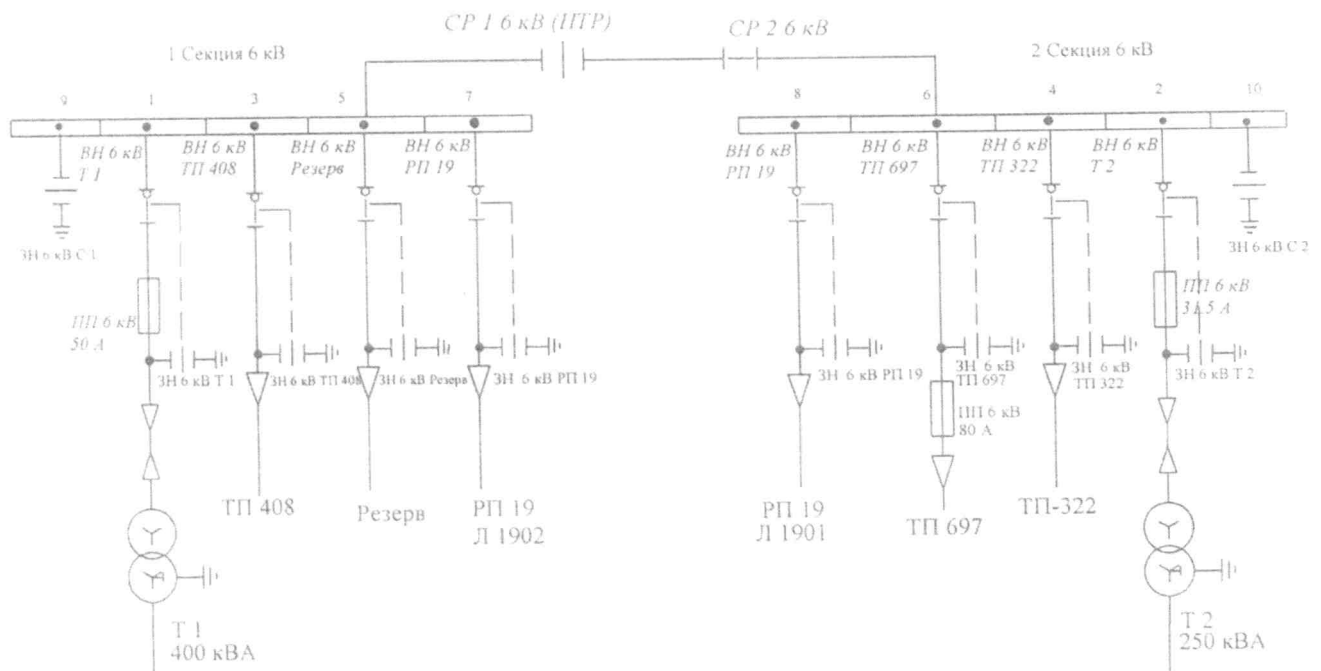
Лан

Александр А. Шелов

ГОССТРОЙ РОССИИ

ДФУП
Проект трансформ. подстанции
ул. Попова, 40
Л-А I
1:100
17 марта 03
Лан

СХЕМА ТП 543



Дата изм.	Содержание изменений	Должность	Ф.И.О.	Подпись	Документ об изм.	Должность	ФИО	Подпись	Дата	Фирма ОАО "МРСК Центра", "Смоленскэнерго", "Смоленский городской район электрических сетей"
						Гл. инженер СГРЭС	Минаев С.А.	<i>[Signature]</i>	14.12.12	
						Согласован				
						Начальник ОТГ	Бизюков С.М.	<i>[Signature]</i>	14.12.12	Нормальная схема электрических соединений ТП 543
						Ст. мастер СГРЭС	Шарапов Л.В.	<i>[Signature]</i>	14.12.12	
						Исполнил				
						Электромонтер СГРЭС	Миронова А.И.	<i>[Signature]</i>	14.12.12	Действительна до 13.12.13

Министерство, ведомство
Главное управление (управление)

УТВЕРЖДЕН

Сводный сметный расчет в сумме _____ тыс. руб.
В том числе возвратных сумм _____ тыс. руб.

ссылка на документ об утверждении

ОРИЕНТИРОВОЧНЫЙ СВОДНЫЙ РАСЧЕТ СТОИМОСТИ СТРОИТЕЛЬСТВА по объекту:
"Реконструкция ТП №543 КЛ-6кВ №1901 РП №019 КЛ-6кВ №617 ПС 110/6кВ "Диффузион" (ИП Сашнева Л. Б., ТЗ №81-16-1-186к)
(наименование)

в ценах 2 квартала 2014 г.

№ № п/п	№ смет и расчетов	Наименование глав, объектов, работ и затрат	Сметная стоимость, тыс.руб.				Общая сметная стоимость
			строитель- ных работ	монтаж-ных работ	оборудования, приспособ- лений, мебели и инвентаря	прочих затрат	
1	2	3	4	5	6	7	8
		Глава 2.					
		Основные объекты строительства					
1		Установка ЩО-70 (550ммх500мм, 2 прис. на 400А), шинный мост		18,98	57,58		76,56
							0,00
		Итого по главе 2	0,00	18,98	57,58	0,00	76,56
		Глава 8.					
		Временные здания и сооружения					
2	ГСН81-05-01-2001 п. 2.5 Тех. часть п.2.7	Затраты на строительство временных зданий и сооружений — 2,5 %.	0,00	0,47			0,47
							0,00
		Итого по главе 8	0,00	0,47			0,47
		Итого по главам 2-8	0,00	19,45	57,58	0,00	77,03
		Глава 9.					
		Прочие работы и затраты					
3	ГСН81-05-02-2001 п. 2.7 таб 4	Зимние удорожания — 1,9 %.	0,00	0,37			0,37
4		Пуско-наладочные работы				4,03	4,03
5	МДС 81-35.2004 пр. 8 п. 9.9. письмо Гос ком РФ от 10.03.1998 № В6-20- 82/12	Средства на покрытие затрат по платежам (страховым взносам) на добровольное страхование, в т.ч. строительных рисков- 1%				0,77	0,77
		Итого по главе 9	0,00	0,37		4,80	5,17
		Итого по главам 2-9	0,00	19,82	57,58	4,80	82,21
		Глава 12.					
		Проектные и изыскательские работы					
6		Проектные и изыскательские работы.				4,11	4,11
		Итого по главе 12	0,00	0,00	0,00	4,11	4,11
		Итого по главам 2-12	0,00	19,82	57,58	8,91	86,32
7	МДС81 35.2004	Резерв на непредвиденные работы и затраты - 3%	0,00	0,59	1,73	0,27	2,59
		Итого	0,00	20,42	59,31	9,18	88,90
8		НДС - 18%	0,00	3,68	10,68	1,65	16,00
		Итого	0,00	24,09	69,98	10,83	104,91

Составил: Агапеева О.А.

Проверил: Докутович О.Ю.

Стоимость всего без НДС 2014, т. руб.	ПИР2014	Оборудование 2014	СМР2014	Прочие 2014	ПНР 2014
88,905	4,234	59,307	20,419	0,793	4,152

Шаблон для Прочих